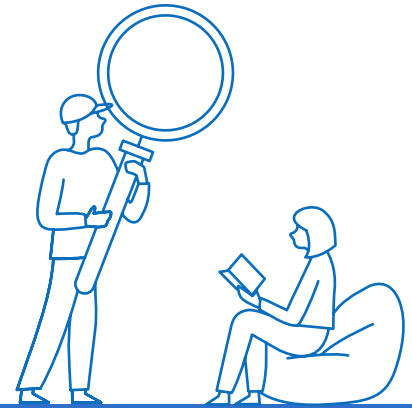


# Diccionario de la aplicación



## **Acción temprana (EA)**

Un proceso de postulación para solicitar y recibir una decisión antes de la fecha de notificación de la Decisión regular. A diferencia de la Decisión temprana (ED), la EA no es obligatoria; usted no tiene obligación de inscribirse y tendrá hasta el 1 de mayo para considerar la oferta y confirmar su inscripción.

## **Acción temprana restrictiva (REA)**

Al igual que para la Acción temprana, la postulación por REA requiere que envíe su solicitud de admisión antes de la Decisión regular (RD). Como resultado, recibirá su decisión de admisión antes de lo que recibiría una decisión de RD. Además, las universidades imponen ciertas restricciones a sus postulaciones a otros procesos de postulación temprana.

## **Admisión continua**

Un plan de decisión que permite a los estudiantes presentar una solicitud de admisión en cualquier momento del año. Las universidades revisarán las solicitudes a medida que las reciban y tomarán las decisiones de admisión durante todo el año.

## **Año sabático**

Un descanso que toma durante su educación formal, generalmente después de graduarse de la escuela preparatoria y antes de iniciar la universidad.

**FY**

## **Asesor**

Un rol de recomendador que le permite compartir su aplicación en curso con una persona de confianza. Los asesores pueden realizar un seguimiento de su progreso, aunque no envían ningún formulario por usted.

## **Ayuda financiera**

Financiamiento en forma de subvenciones y préstamos para ayudarlo a pagar los gastos relacionados con la educación, lo que incluye matrícula, alojamiento y comida, libros de texto y suministros para la universidad.

## **Índice**

**FY**

Terminología de primer año

**TR**

Terminología de traslado



## **CBO (Organización comunitaria local)**

Una organización de acceso a la universidad sin fines de lucro que ofrece asesoramiento gratuito para los estudiantes.

## **Ciudadanía**

Su estado como persona reconocida, según las costumbres o las leyes, como miembro de un estado o país. Dependiendo de su estado de ciudadanía, se le puede pedir que proporcione información adicional.

## **Código CEEB**

Un número de identificación único asignado a las escuelas preparatorias y universidades por el Consejo Universitario. Es probable que algunas escuelas internacionales no tengan un código CEEB asignado.

## **Coed**

Se utiliza para describir una universidad que ofrece la educación integrada de estudiantes de los géneros masculino y femenino en el mismo entorno. Puede filtrar por colegios mixtos en la pestaña Búsqueda de universidades.

## **Common App**

El nombre de nuestro sistema en línea utilizado por los estudiantes para postular a universidades miembro en todo el país y en todo el mundo.

El nombre de la organización sin fines de lucro.

## **Complemento de redacción**

No son requeridos por todas las universidades; son temas de escritura adicionales que se hacen como parte de las preguntas específicas de la universidad. El Complemento de redacción solo se puede enviar una vez que se haya enviado su solicitud a esa universidad.

FY

## **Consejero**

Un individuo que proporciona preparación académica, profesional y universitaria a todos los estudiantes de K-12 mediante un programa de asesoramiento escolar. El consejero también es responsable de enviar sus expedientes académicos a las universidades.

## **Decisión regular (RD)**

Un proceso de postulación en el cual usted postula hasta una fecha específica y, luego, recibe una decisión de admisión dentro de un período de tiempo establecido.



## **Decisión temprana (ED)**

Un proceso de postulación “obligatoria” mediante el cual usted se compromete a inscribirse en una universidad determinada si lo admiten. Puede postular a otras universidades, pero solo postular mediante ED a una universidad. Si lo admiten, debe retirar las otras solicitudes de admisión.

## **Ensayo**

El “ensayo personal” o la “declaración personal” dentro de Common App le da la oportunidad de contar su historia y mostrar sus habilidades de redacción. No todas las universidades requieren el ensayo y puede filtrarlas según este requisito en la pestaña Búsqueda de universidades.

## **Escuela preparatoria**

El nombre utilizado en los Estados Unidos para una escuela secundaria con estudiantes en los grados 9–12.

TR

## **Estudiante adulto**

Un estudiante adulto (también conocido como un estudiante que regresa, un estudiante adulto o un adulto que regresa) tiene típicamente 25 años o más, y ha retrasado su educación postsecundaria por razones, tales como, obligaciones familiares, responsabilidades laborales y servicio militar.

## **Evaluación**

Un tema de escritura que sus maestros y sus recomendadores no académicos pueden usar para explicar en detalle lo que creen que las universidades deberían saber sobre usted.

## **Exenciones de cuotas**

Una solicitud a la universidad para eliminar la cuota de postulación. Al utilizar la exención de cuotas de Common App, que su consejero debe confirmar, o una exención de cuotas específica de la universidad, no se le exigirá que pague la cuota para presentar su solicitud de admisión.

## **Expediente académico**

Documentación que muestra qué cursos ha llevado y las calificaciones que recibió en esos cursos. Su consejero deberá proporcionar un expediente oficial en su nombre.

## **FAFSA**

La Solicitud gratuita de ayuda federal para estudiantes se usa para determinar su elegibilidad para recibir ayuda financiera federal, estatal y patrocinada por la universidad. Esto incluye becas, préstamos educativos y programas de trabajo y estudio. Visite [el sitio web de FAFSA](#) para obtener más información.



## Fecha límite

La fecha en la que debe presentar los materiales de su solicitud. Todas las fechas límites corresponden a su zona horaria local.

## FERPA

La Ley de Derechos de la Familia sobre la Educación y Privacidad es una ley federal que protege sus documentos de educación. Para obtener más información, visite [Departamento de Educación de los EE. UU.](#)

## GPA (Promedio ponderado)

La medición del rendimiento académico calculada en base a sus calificaciones. Muchas escuelas preparatorias calculan el GPA de manera diferente. Si bien puede proporcionar esta información personalmente, su consejero enviará los expedientes oficiales como parte de sus formularios.

## Id. de aplicación común (CAID)

Un identificador numérico único de 8 dígitos que las universidades utilizan para hacer coincidir sus materiales con su aplicación. Puede encontrar su CAID único en la esquina superior derecha de su cuenta.

TR

## Informe de la universidad

Recopila información sobre su posición en su institución actual. Es posible que deba recopilar esta información de más de un funcionario de su institución, como el asesor, el decano o el secretario.

FY

## Informe de medio año

Presentado por su consejero, este formulario generalmente resume su rendimiento académico hasta la mitad de su último año de escuela preparatoria.

TR

## Informe de mitad del semestre

Recopila información sobre los cursos en los que está inscrito actualmente. Imprima el formulario y siga las instrucciones antes de enviar por correo a cada una de sus universidades.

FY

## Informe escolar

Un formulario presentado por el consejero de su escuela preparatoria para proporcionar información básica sobre su rendimiento académico.

FY

## Informe final

Un formulario presentado por el consejero de su escuela preparatoria que, generalmente,



resume su rendimiento académico desde el primer año hasta el final de su último año de preparatoria. El Informe final es el último formulario que su consejero presentará.

FY

### **Informe opcional**

Un formulario “solo por si acaso” que su consejero puede enviar si se desea o necesita.

### **Instituto de enseñanza superior**

Una institución postsecundaria de dos años que ofrece títulos de asociados. Los estudiantes que hayan recibido su diploma de escuela preparatoria o hayan obtenido un GED pueden inscribirse en un instituto de enseñanza superior. Los estudiantes que obtienen su título de asociado en un instituto de enseñanza superior pueden trasladarse a una universidad de cuatro años para obtener su licenciatura.

FY

### **Maestro**

Un tipo de recomendador que le ha enseñado una materia específica y puede hablar sobre su desempeño en su clase.

### **Matriculación**

El proceso formal de ingresar a una universidad o de ser elegible para ingresar a la universidad al cumplir con ciertos requisitos académicos.

FY

### **Otro recomendador**

Un tipo de recomendador que le permite invitar a entrenadores, empleadores, etc. para respaldar su solicitud de admisión. Asegúrese de revisar los requisitos de la universidad para Otro recomendador.

### **Perfil de CSS**

Muchas universidades privadas solicitan el perfil de CSS para determinar su elegibilidad para recibir ayuda financiera no gubernamental, lo que incluye subvenciones, préstamos y becas de una universidad. Visite [el sitio web del Consejo Universitario](#) para obtener más información.

### **Plan de admisión**

Un plan de admisión es el calendario y el método por el cual las universidades aceptan y revisan las solicitudes, y notifican a los solicitantes sus decisiones. Algunos ejemplos de planes de admisión incluyen Acción temprana, Decisión temprana y Decisión regular.

### **Portafolio**

Un formulario complementario que se usa para mostrar sus talentos especiales en una o más materias. Ciertas universidades le pedirán un portafolio para completar su solicitud de admisión.



## Postulante internacional

Common App considera a cualquier postulante que no sea residente de los EE. UU. como un Postulante internacional. Las universidades pueden solicitar distintos tipos de información de sus postulantes internacionales, así que asegúrese de revisar su sitio web para obtener más información.

## Preguntas específicas de la universidad

Preguntas que hacen las universidades además de la información recopilada en la pestaña de Aplicación común de la aplicación. Esto incluye el plazo de inicio y el plan de admisión al que desea postular

TR

### Prerrequisitos

Un curso o programa que debe completarse antes de poder postular a un programa.

### Primer año

Usted es un Postulante de primer año si va a terminar la escuela preparatoria este año académico o si nunca se ha inscrito en una universidad. Verifique con las universidades a las que postuló para ver qué tipo de solicitud de admisión es mejor para usted.

TR

### Programa

Una lista de áreas académicas o carreras que comparten los mismos requisitos de admisión. Una universidad puede ofrecer múltiples programas en Common App para el traslado.

### Pruebas estandarizadas

Cualquier forma de prueba que requiera que todos los examinados respondan las mismas preguntas de la misma manera, y que se califica de manera “estándar” o consistente. Esto permite comparar el rendimiento relativo de estudiantes individuales o grupos de estudiantes. Muchas universidades requieren que rinda ciertas pruebas estandarizadas y envíe un informe de sus resultados.

TR

### Recomendación académica

Una recomendación presentada por un asesor académico, profesor, decano o instructor de la universidad que supervisa su progreso académico universitario.

FY

### Recomendación del consejero

Una evaluación amplia escrita por su consejero que abarca aspectos como sus características académicas, extracurriculares y personales.

**TR**

### **Recomendación oficial de la escuela preparatoria**

Una recomendación presentada por un Consejero de la escuela preparatoria o un funcionario escolar que también incluye una copia del expediente académico final de la escuela preparatoria.

**TR**

### **Recomendación personal**

Una recomendación presentada por alguien que puede hablar sobre su carácter y habilidades.

**TR**

### **Recomendación profesional**

Una recomendación presentada por un individuo que conozca de una experiencia profesional, como un trabajo o una pasantía.

### **Recomendadores**

Las personas que invita a llenar evaluaciones para respaldar su solicitud de admisión. Existen varios tipos diferentes de recomendadores que puede invitar a través de Common App. Recuerde verificar los requisitos de cada universidad para las recomendaciones, ya que varían de una universidad a otra.

### **Tasa de solicitud**

La cuota que le cobra una universidad por postular a su institución. La cantidad varía de una universidad a otra. Ver Exención de cuotas.

### **Traslado**

Un estudiante de traslado es todo aquel que busque continuar su educación universitaria. Common App para traslados asiste a una amplia gama de postulantes, incluidos los estudiantes de institutos de enseñanza superior, traslados de programas de 4 años a programas de 4 años, estudiantes adultos nuevos y que regresan a estudiar, y veteranos y miembros activos de las fuerzas armadas.